



WE SUPPORT



Zone Industrielle de Ghannouch
6000 Gabès - TUNISIE

La Communication de TIMAB Tunisie sur le Progrès (COP) réalisé 2021-2022

Pacte Mondial des Nations Unies

04 Février 2022

TIMAB TUNISIE S.A

Tél: +216 75 273 883 - Fax: +216 75 277 466

E-mail: timabtunisie@roullier.com - MF: 761861 Y/A/M/000 - CD: 803699Z

S.A. au capital de 50.000 Dinars - R.C.S. Tunis RC: B2239552007



Sommaire

Introduction	3
1. Une déclaration de renouvellement signée	4
2. Auto-évaluation RSE 2021/2022	6
Intégration des parties prenantes externes dans le processus RSE de TIMAB Tunisie/	6
3. Description des actions pratiques RSE	13
4. Communication	28

Introduction

Le contexte territorial socio-économique et environnemental assez complexe, marqué par un climat de contestation permanente de la société civile, critiquant la gestion actuelle, de tous les intervenants aussi bien publics que privés, de la problématique de la pollution de la région, connu pour son industrie chimique, en particulier la transformation des phosphates, incite l'entreprise TIMAB Tunisie et la motive davantage à réussir son programme RSE, amorcé en automne 2019.

Il faut dire qu'en plus de cette donne contextuelle socio-économique, liée à la situation environnementale de la région, la pandémie de la COVID, depuis son apparition en début du printemps 2020, notamment en Tunisie, a encore amplifié les tensions sociales dans ce territoire du sud-est de la Tunisie.

TIMAB Tunisie, de par son activité liée à l'industrie chimique et son implantation dans cette région, ne peut guère s'isoler de cet environnement socio-économique assez préoccupant. L'entreprise se veut d'agir activement et directement en vue de contribuer au développement durable de son territoire, en misant sur la transparence et le respect de ses ressources naturelles et humaines.

Pour y parvenir, son initiative volontaire, lancée en automne 2019, de commencer à intégrer les principes de la RSE selon l'UNGC¹ dans ses pratiques managériales et son intention de préserver son adhésion à ce Pacte Mondial en honorant annuellement ses engagements vis-à-vis de cette organisation internationale, se traduit par l'accomplissement de sa COP² 2.

Etant toujours soucieux de l'importance de son projet RSE, TIMAB Tunisie s'est fait assistée en intermittence, par une expertise externe spécialisée, et ce depuis le démarrage de la mise en œuvre de sa démarche RSE en 2019, jusqu'à la phase de préparation au dépôt de sa COP 2 auprès de l'UNGC, avant le 5 février 2022.

Toutefois, une consolidation de ses acquis RSE menant à cette COP 2, en est son objectif final.

¹ UNGC : United Nations Global Compact (Pacte Mondial des Nations Unies).

² Communication On Progress

1. Une déclaration de renouvellement signée

Rappelons-le, TIMAB Tunisie fait partie du groupe français ROULLIER, un acteur industriel international, exerçant ses activités sur le marché international de l'agroalimentaire, l'agrofourniture, l'algologie, les énergies renouvelables, La magnésie, la nutrition végétale Grand Public, la plasturgie et les solutions phosphocalciques.

Quant à TIMAB Tunisie, sa filiale tunisienne, celle-ci, fait partie de la société PHOSPHEA, dont les activités sont dédiées à la transformation et la production de produits phosphocalciques pour la nutrition animale : fabricants d'aliments pour animaux et pré-mixeurs.

PHOSPHEA, via TIMAB Tunisie, fournit à ses clients des solutions innovantes et variées, répondant aux besoins diversifiés des animaux.

En effet, compte tenu de sa volonté de mettre le curseur sur la durabilité de ses activités, ROULLIER se veut de développer sa croissance en recourant à un management responsable, bienveillant. Pour se faire, sa filiale **TIMAB Tunisie s'est engagée, depuis le 08 octobre 2019, dans la planification et la mise en œuvre d'une démarche de Responsabilité Sociétale de l'Entreprise (RSE).**

Cette approche RSE, déployée au sein de l'entreprise, en associant les parties prenantes de son action, a été couronnée, en date du **13 février 2020, par une adhésion officielle à l'UNGC.**

Ladite adhésion de TIMAB Tunisie a été consolidée, une année plus tard, conformément aux instructions du Pacte, et plus précisément **le 5 février 2021**, par un engagement renouvelé à ce propos et l'élaboration et le dépôt auprès de l'UNGC, d'**une première Communication sur le Progrès (COP 1).**

De par son engagement RSE, exprimé et transmis explicitement via une correspondance officielle, lors du dépôt de sa COP 1, rappelant sa politique et ses valeurs et son adoption de ses principes, adressée à l'UNGC, à l'Attention de son Excellence Le Secrétaire Général des Nations Unies, TIMAB Tunisie se veut de le renouveler à l'occasion de la remise du présent rapport, à savoir sa COP 2.

Pour ce faire, l'entreprise s'est penchée, depuis la remise de la COP 1 à ce jour, sur le suivi de son plan d'action RSE. **Le résultat de ses efforts a permis de produire la COP 2, objet du présent rapport³.**

Ci-après **la lettre d'engagement** renouvelé signée par la Direction générale :

³ TIMAB Tunisie, pour son reporting RSE (COP), a opté pour le "Niveau GC Active".



Zone Industrielle de Ghannouch
6000 Gabès - TUNISIE

António Guterres
Secrétaire Général
Nations Unies
New York, NY 10017

Gabès
10-01-2022

Objet : Lettre de renouvellement de notre adhésion au Pacte Mondial des Nations Unies

Honorable Secrétaire-Général,

Nous venons par la présente vous déclarer notre soutien et réengagement aux dix principes du Pacte Mondial des Nations Unies.

A travers cette déclaration, nous exprimons notre volonté de faire progresser ces principes et les mettre en œuvre dans le cadre de nos activités.

Pour preuve, nous nous permettons de vous communiquer notre **COP 2, relative à la période 2021 / 2022. Il s'agit de notre seconde COP**, après avoir reçu la validation de notre adhésion, pour la première fois, au Pacte Mondial des Nations Unies, en date le 13.02.2020 et puis la remise de notre première COP en date du 5 février 2021.

Cette COP 2 vous servira d'exposé de nos mesures concrètes prises par TIMAB Tunisie pour honorer ses engagements, déjà amorcés et indiqués auparavant via notre COP 1.

Veuillez agréer, Monsieur le Secrétaire Général, l'expression de mes salutations distinguées.

RAFIK JEMLI
Directeur Général Afrique Moyen Orient



TIMAB TUNISIE S.A

Tél: +216 75 273 883 - Fax: +216 75 277 466

E-mail: timabtunisie@roullier.com - MF: 751861 Y/A/M/000 - CD: 803696Z

S.A au capital de 50.000 Dinars - R.C.S. Tunis RC: B2239552007



PHOTO 1 : Lettre de renouvellement de l'adhésion (engagement) de TIMAB Tunisie à l'UNGC




2. Auto-évaluation RSE 2021/2022

Dans le cadre des travaux de la COP 2 pour TIMAB Tunisie, une auto-évaluation par rapport à l'évolution de l'entreprise, dans son processus RSE, a été accomplie. Les résultats de ce diagnostic/interviews avec les parties prenantes internes et externes s'illustrent dans l'analyse de matérialité, comme suit :

Intégration des parties prenantes externes dans le processus RSE de TIMAB Tunisie/

Dans le cadre d'une auto-évaluation RSE, effectuée en novembre-décembre 2021, en guise d'établir la COP 2, outre les parties prenantes INTERNES, des Parties prenantes EXTERNES ont été interviewées, à savoir :

- 1 ONG environnementale locale, parmi les plus influentes de la région de Gabès : GABES ACTION
- 1 opérateur public, à savoir le contrôleur environnemental de l'Etat tunisien : Agence Nationale de Protection de l'Environnement (ANPE)
- Le Groupe Chimique Tunisien (GCT), le principal fournisseur de TIMAB Tunisie, qui a fait défaut lors de la première auto-évaluation effectuée lors de la COP 1.

ENJEUX RSE		
 Aspect environnemental	 Aspect social	 Aspect économique
Emissions de poussières	Droits fondamentaux du travail	Qualité de service
Quantité de déchets	Conditions de travail	Offres commerciales
Utilisation de l'eau	Evolution de carrières	Satisfaction des clients
Utilisation énergétique	Relations avec les institutions éducatives	Formation continue du personnel
Utilisation des MP (y compris consommables bureau : papier, etc.)	Relations avec la collectivité et le territoire	Emploi stable
Manutention engins	Implication associative	Poursuivre l'innovation
Biodiversité	Transparence de la rémunération	Développement économique local
Gestion intégrée des aspects QSE	Egalité des chances	Dépendance vis-à-vis des clients
Energies alternatives – renouvelables	Santé & Sécurité au Travail	Achats responsables & loyauté des pratiques

TAB. 1 : Liste des principaux enjeux RSE, identifiés par TIMAB Tunisie

A l'issue de ces interviews, on a pu évaluer le degré de maturité et l'intérêt porté par les parties prenantes externes aux enjeux RSE, ceux qui ont été identifiés précédemment par les parties prenantes internes à TIMAB Tunisie, listées ci-dessus.

Enjeux RSE	Importance enjeux/ TIMAB Tunisie (notation des parties prenantes internes)	Maturité des enjeux (appréciation finale)	Importance enjeux/Parties Prenantes externes (notation) ⁴					Résultante importance enjeux/ Parties Prenantes externes
			GABES ACTION (ONG)	ANPE	ACDD (ONG)	Municipalité de CHATT ESSALEM	Groupe Chimique Tunisien (Le fournisseur principal de TIMAB Tunisie)	
<div><div></div>Aspect environnemental</div>								
Emissions de poussières	4	4	4	4	4	4	4	4
Quantité de déchets	3	3	3	4	2	2	2	3
Utilisation de l’eau	2	2	3	2	2	2	2	2
Utilisation énergétique	4	3	3	1	2	2	2	2
Utilisation des MP (y compris consommables bureau :	4	3	2	2	3	3	2	2
Manutention engins	3	3	2	3	3	3	2	3
Biodiversité	2	2	2	1	2	3	2	2
Gestion intégrée des aspects QSE	4	3	4	4	3	4	2	3
Energies alternatives –renouvelables	3	3	3	4	3	4	3	3
<div><div></div>Aspect social</div>								
Droits fondamentaux du travail	4	4	3	3	4	4	4	4
Conditions de travail	4	4	3	3	4	4	4	4
Evolution des carrières	4	3	3	2	2	1	4	2
Relations avec les institutions éducatives	2	2	4	3	3	3	3	3
Relations avec la collectivité et le territoire	3	3	3	3	3	4	3	3
Implication associative	2	3	4	3	4	4	3	4
Transparence de la rémunération	2	2	1	2	1	1	2	2
Egalité des chances	2	2	2	2	3	1	2	2
Santé & Sécurité au Travail	4	4	4	4	4	4	4	4
<div><div></div>Aspect économique</div>								
Qualité de service	4	3	1	3	3	3	4	3
Offres commerciales	4	3	1	1	1	2	4	2
Satisfaction des clients	4	3	1	1	3	2	4	2
Formation continue du personnel	3	3	3	3	3	3	4	3
Emploi stable	3	3	4	2	3	3	4	3
Poursuivre l’innovation	3	3	4	4	4	4	4	4
Développement économique local	2	3	4	3	4	4	4	4
Dépendance vis-à-vis des clients	3	2	1	1	1	1	2	1
Achats responsables	3	3	2	4	3	3	3	3
Loyauté des pratiques	3	3	3	4	3	4	4	4

TAB. 2 : Mise à jour des résultats des interviews /Novembre-Décembre 2021

Ci-dessous la matrice de matérialité, illustrant nos appréciations quant à l'importance des enjeux RSE identifiés lors de la CAP 1, puis réévalué dans le cadre de la COP 2. Les enjeux, notés 3 ou 4 (le cadre en haut à droite), ont été retenus dans le plan d'action RSE 2022-2023.

⁴ Notation : 1 → pas important ; 2 → peu important ; 3 → important ; 4 → très important.

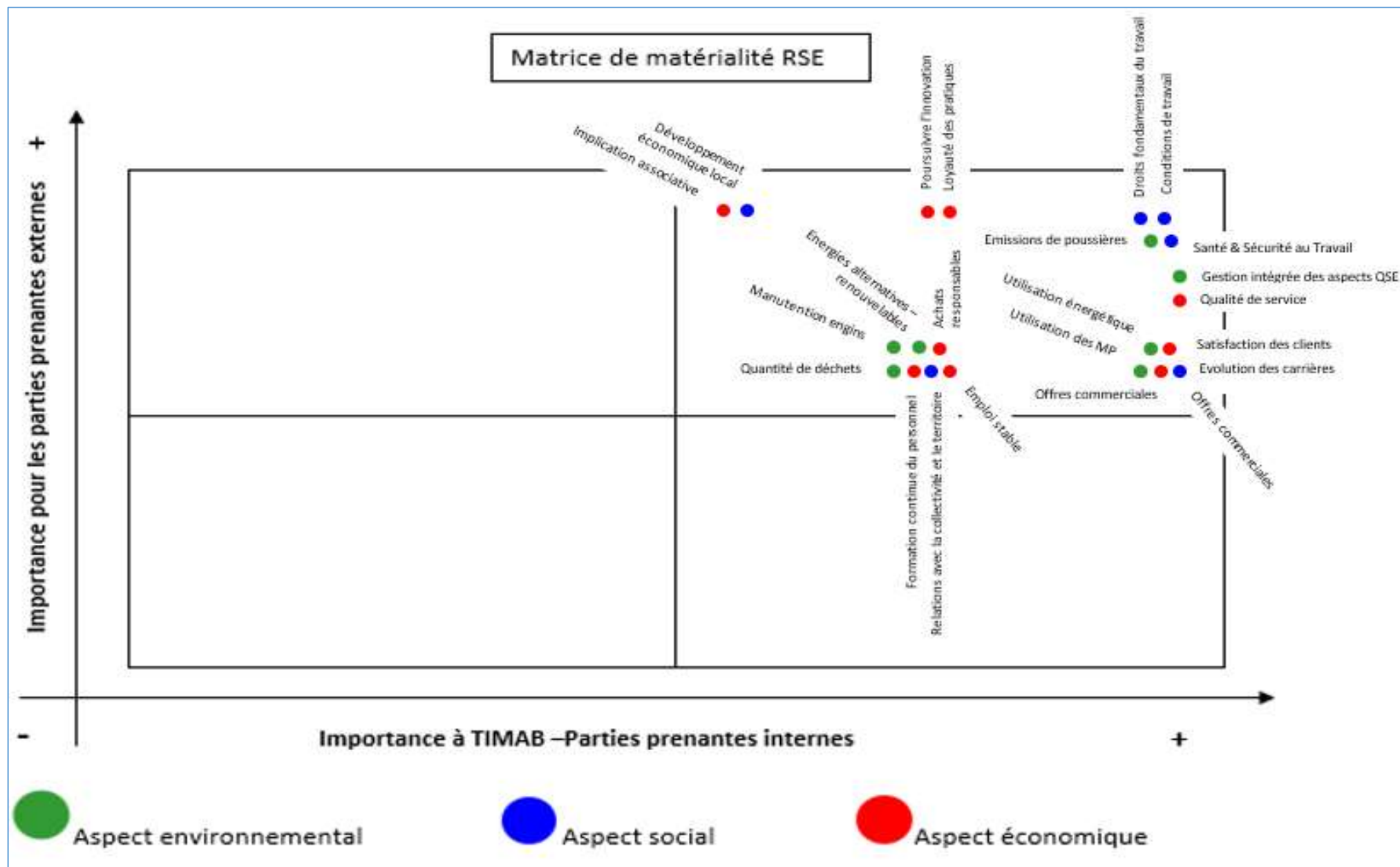


FIG 1 : Analyse -Matrice de matérialité

Les travaux d'auto-évaluation, sous format ISO 26000/AFAQ⁵, effectués en novembre – décembre 2021, nous ont dégagé les résultats illustrés dans le tableau suivant :

1	Vision en termes de Responsabilité Sociétale & Gouvernance	72%
2	Mise en œuvre de la stratégie RS : intégration de la RS au sein des processus de l'organisation et communication	38%
3	Ressources humaines, relations et conditions de travail	53%
4	Modes de production, de consommation durables et questions relatives aux consommateurs	66%
5	Ancrage territorial : communautés et développement local	40%
6	Indicateurs environnementaux	67%
7	Indicateurs sociaux	50%
8	Indicateurs économiques	79%

TAB. 3 : Positionnement de TIMAB Tunisie vis-à-vis de l'évaluation ISO 26000 selon AFAQ

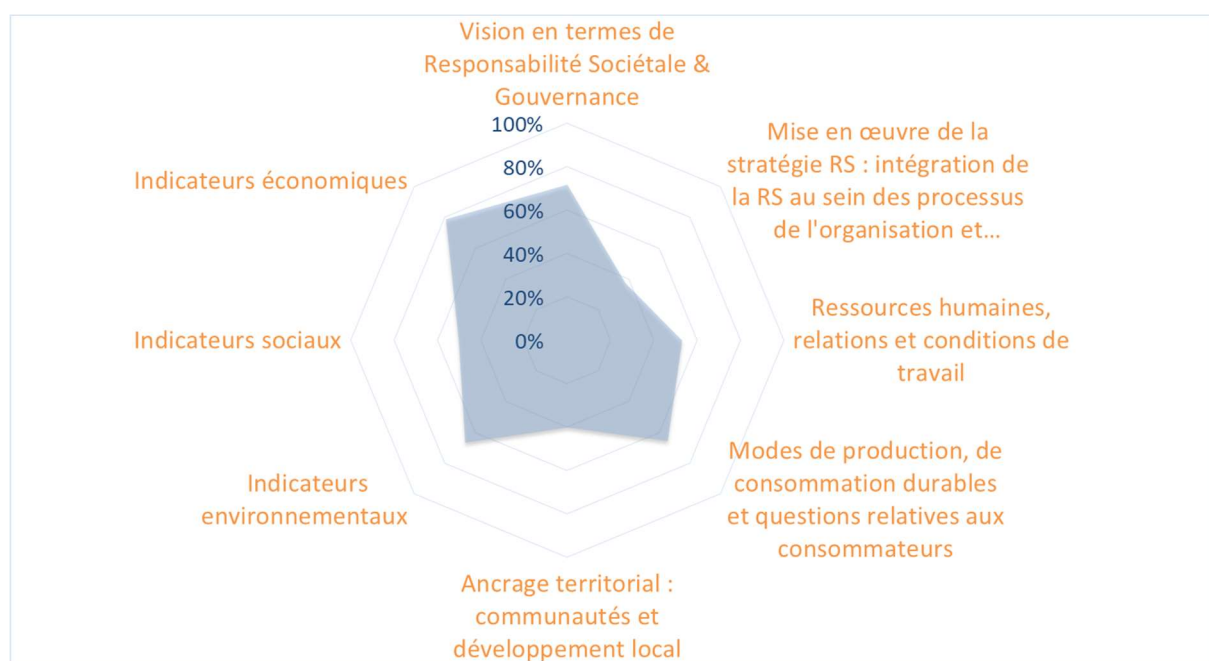


FIG. 2 : Illustration Radar du positionnement de TIMAB Tunisie vis-à-vis de l'évaluation ISO 26000 selon AFAQ

D'après les résultats illustrés ci-dessus, on en déduit les constats suivants :

- (1) Un engagement de la direction générale pour instaurer les principes d'un management bien veillant, responsable est de mise. Une gouvernance orientée responsabilité sociétale de l'entreprise (RSE) est en route.
- (2) Une communication interne et en externe sur la RSE est encore insuffisante. Il faudra la renforcer.
- (3) L'Humain est au cœur des relations et conditions de travail, mais l'entreprise devra en faire davantage pour améliorer cet aspect.
- (4) L'entreprise est consciente de sa responsabilité vis-à-vis du consommateur et se veut d'œuvrer pour une consommation durable
- (5) L'implication de l'entreprise dans le développement local et du territoire reste en deçà des attentes. Sur ce volet là l'entreprise à une grande marge de progression.

Par ailleurs, TIMAB Tunisie dans sa démarche de développement durable, bien qu'elle se positionne confortablement par rapport aux deux indicateurs, à savoir l'environnemental et l'économique, elle se doit de renforcer ses initiatives pour le 3^{ème} indicateur, celui du social. Pour ce dernier, l'entreprise doit œuvrer à

⁵ AFAQ : Association Française pour l'Assurance de la Qualité.

développer des indices de satisfaction des parties prenantes internes et externes vis-à-vis de sa performance sociale. Ce détail pourrait paraître dans son plan de communication via des témoignages de parties prenantes.

Ci-dessous les résultats de l'auto-évaluation, sous format Lignes Directrices ISO 26000, effectuée en novembre – décembre 2021 :

1	Gouvernance	70%
2	Droits de l'Homme	50%
3	Relations et conditions de travail	60%
4	Environnement	65%
5	Loyauté des pratiques	50%
6	Questions relatives aux consommateurs	65%
7	Communautés et développement local	50%

TAB. 4 : Positionnement de TIMAB Tunisie vis-à-vis des sept questions centrales des LD ISO 26000

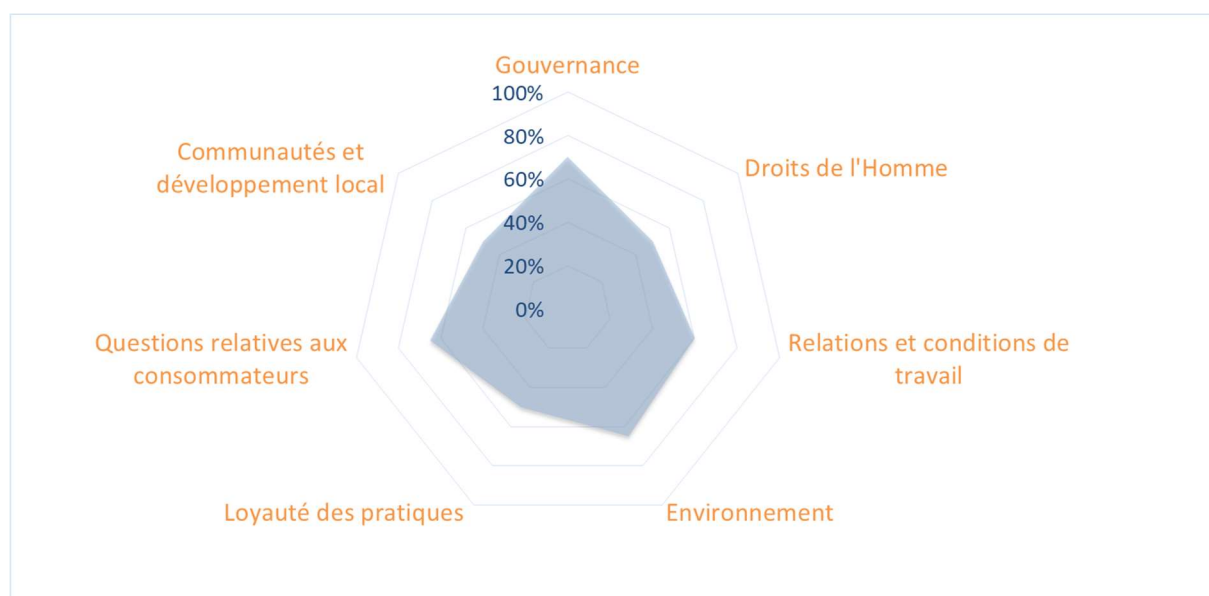


FIG. 3 : Illustration Radar du positionnement de TIMAB Tunisie vis-à-vis des LD ISO26000

Par rapport aux sept axes principaux des Lignes Directrices de l'ISO 26000, le graphique ci-dessus nous indique les constats suivants :

(1) Une gouvernance qui appuie la mise en œuvre du processus RSE, même si une formalisation de la sensibilisation et de la communication systématique en interne sur la RSE envers les parties prenantes internes, fait encore défaut. Toutefois, un regain de volonté de la part des dirigeants de TIMAB Tunisie en matière d'instauration d'une gouvernance bienveillante, s'appuyant sur les principes de la RSE, est assez visible, puisqu'on est passé de 40% pour ce volet, estimé lors de la période 2019/2020 (COP 1) à 70% pour 2020/2021.

(2) L'entreprise dispose d'une grande marge de progression pour l'axe « Droits de l'Homme », en particulier par rapport à la formalisation de certains aspects (remontée de l'information à la direction de l'entreprise concernant des événements sécurité, le manque de sensibilisation des sous-traitants sur la RSE / Environnement / SST⁶ et l'amélioration de leurs pratiques sur le site, etc.) et en termes de considération des personnes handicapées et de leur inclusion dans l'entreprise

(3) Une attention particulière est apportée par l'entreprise à ses employés en matière de relations et conditions de travail.

(4) L'entreprise fait beaucoup pour améliorer sa gestion environnementale en atteignant un ratio de satisfaction de l'ordre de 65 à 67 %.

⁶ SST : Santé et Sécurité au Travail.

(5) Pour la loyauté des pratique (contrats, conventions, procédure de sélection de ses fournisseurs et sous-traitants, etc.), l'entreprise pourrait faire mieux. En particulier, il faudra sensibiliser davantage et formellement les commerciaux aux principes d'une concurrence loyale (interdiction des ententes sur le prix, du débauchage, du démarchage déloyal de la clientèle, etc.)

(6) Quant aux Questions relatives aux consommateurs, l'entreprise déploie beaucoup d'efforts et le constat pour cet axe est assez positif, même des améliorations au cas par cas par rapport aux relations avec ses clients précaires (facilité de paiement, petit conditionnement, organisation de sensibilisations au développement durable, etc.) pourraient être apportées.

(7) L'entreprise devrait améliorer ses engagements et son action RSE envers les Communautés et le développement local de la région. Cela pourrait passer à titre indicatif par des sponsorisations de festivals, des aides sociales via le gouvernement, etc.

Ci-dessous le tableau des résultats de l'auto-évaluation RSE de TIMAB Tunisie, axée sur les compétences RSE, effectuée en novembre – décembre 2021.

1	Penser la RSE	52%
2	Agir collectivement pour la RSE	56%
3	Organiser la RSE	56%

TAB. 5 : Positionnement de TIMAB Tunisie vis-à-vis des compétences RSE

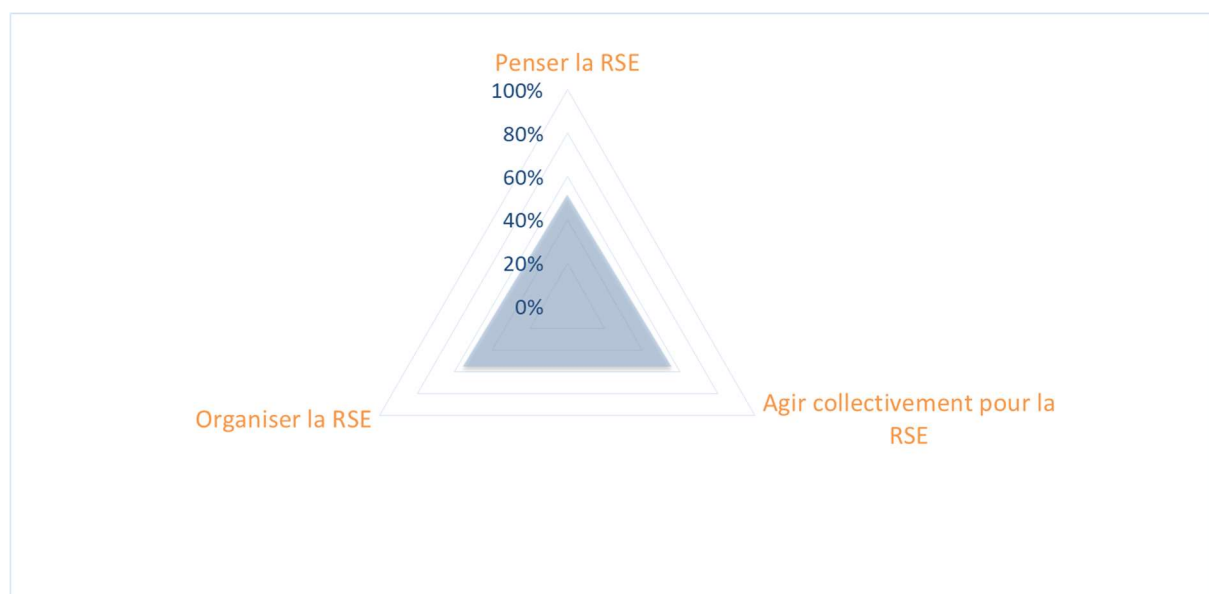


FIG. 4 : Illustration Radar du positionnement de TIMAB Tunisie vis-à-vis des compétences RSE

Le graphique ci-dessus présente les résultats de l'auto-évaluation de la marche RSE 2021/2022, menée par l'équipe RSE, en guise de l'établissement de la présente COP 2. On en déduit les constats suivants :

(1) L'entreprise, de par son adoption d'une politique RSE et son adhésion au Pacte Mondial des Nations Unies depuis février 2020, se voulait d'institutionnaliser sa stratégie et sa vision en termes de gouvernance environnementale et sociale, mais on est toujours en phase d'apprentissage de ce nouvel outil, à savoir la RSE. D'où l'explication de **la notation assez moyenne de l'aspect "Penser RSE" de l'ordre de 52%.**

Il est normal qu'une période de familiarisation à cet outil, jugé à vue d'œil et durant la période -test de mise en œuvre, un peu abstrait et trop élitiste. Mais chose est sûre, avec la mise en place d'une **communication systématique**, la donne va changer et l'indice d'assimilation de la RSE auprès des parties prenantes s'améliorera de facto. L'anticipation sur la gestion et les évolutions du personnel et de ses compétences sur le long terme serait demandée, notamment en recourant aux outils support, comme par exemple **la GPEC⁷ en phase d'étude et l'EvRP⁸, ce dernier en cours de mise en place.**

⁷ Gestion Prévisionnelle des Emplois et des Compétences

⁸ EvRP : Evaluation des risques professionnels.

Ces deux outils ont été déjà identifiés dans le plan d'action initial RSE.

Par ailleurs, de par son adoption de l'outil RSE, l'entreprise doit être en mesure de questionner son projet entrepreneurial, social, politique et territorial. Cette tendance prendra du temps pour créer des liens de confiance et de co-construction avec toutes les parties prenantes, qu'elle considère influentes dans les deux sens (réflexivité oblige).

(2) **Une action collective pour la RSE** demande un accompagnement du changement engagé dans les pratiques managériales classiques. Prendre le temps nécessaire pour y arriver expliquerait **la note moyenne attribuée à cet aspect, à savoir 56%**, puisque nous sommes "en tout début du processus". Cet accompagnement est assez lourd et exigeant, en particulier quand on veut que les parties prenantes de son environnement (contexte socio-économique) puissent être positionnées au cœur de ses orientations stratégiques d'entrepreneuriat de développement.

Fédérer ses parties prenantes autour d'un projet d'entreprise serait le mot d'ordre à suivre ; comme par exemple, l'association des fournisseurs à ses projets de développement et d'amélioration de ses produits, etc. pourraient être une action RSE dans ce sens. De même, l'instauration d'un dialogue constructif avec l'ensemble des parties prenantes externes (exemples : clients, fournisseurs) et internes (exemples : pilotes processus Système de Management Qualité et/ou QSE), serait une pratique indispensable pour consolider son projet RSE.

Pour ce faire, l'entreprise a pris l'initiative, lors des préparatifs de la COP 2 et de son auto-évaluation de l'outil RSE mis en place, de rencontrer de nouveau, après une année d'exercice (COP 1), des parties prenantes importantes, telles que le contrôleur public, à savoir l'ANPE (Agence Nationale de Protection l'Environnement), le GCT (Groupe Chimique Tunisien), son principal fournisseur et GABES ACTION, parmi les associations environnementales les plus actives de la région. A l'issue de ces échanges, TIMAB Tunisie a pu porter un jugement de valeur sur les enjeux RSE, identifiés précédemment lors de la COP 1, en vue de consolider ses thèses ou les ajuster en conséquence via la mise à jour de son plan d'action RSE 2022-2023.

(3) **"Organiser sa RSE"**, dont la notation dépasse un peu la moyenne, à savoir, 56%. Ce résultat est dû notamment à la jeunesse de la démarche RSE adoptée. De facto l'entreprise reste largement perfectible en termes d'organisation durable. L'entreprise doit pouvoir valoriser davantage auprès de ses clients son adoption de l'outil RSE. On pourra imaginer un plan de communication ciblé "valeurs RSE" fera de TIMAB Tunisie un fournisseur privilégié dans l'univers de son activité. Là aussi, une grande marge de progression est en vue pour l'entreprise. Une Synthèse des constats dégagés de l'auto-évaluation RSE pour la période 2021 - 2022 se traduit par une analyse SWOT⁹, voir le tableau suivant :

		POSITIF		PERFECTIBLE
Diagnostic interne	Forces	<ul style="list-style-type: none"> Gouvernance Protection de l'Environnement Modes de production, de consommation durables et questions relatives aux consommateurs Pérennité Economique Relations et Conditions de travail 	Points sensibles	<ul style="list-style-type: none"> Communication Ancrage territorial (développement local) Politique sociale Droits de l'Homme Loyauté des pratiques Pensée et action collective RSE pour l'ensemble du personnel Organisation durable (formalisation des tâches en lien avec les principes de la RSE)
Diagnostic	Opportunités	<ul style="list-style-type: none"> Une notoriété consolidée sur le marché international Une pérennité préservée Une rotation du personnel maîtrisée 	Menaces	<ul style="list-style-type: none"> Un outil RSE non viable Des perturbations syndicales Perte de Clients et de Fournisseurs

TAB.6 : Analyse SWOT-Auto-évaluation de l'entreprise en matière de la RSE pour la période 2021/2022

⁹ Analyse SWOT : Le SWOT pour Strengths, Weaknesses, Opportunities et Threats ou FFPM en français pour Forces, Faiblesses, Possibilités et Menaces est un outil d'analyse stratégique...—Source : <https://www.lecoindesentrepreneurs.fr/analyse-swot/>

3. Description des actions pratiques RSE

Se référant à la stratégie, la vision et la politique RSE, mises en place par TIMAB Tunisie au sein de son organisation entrepreneuriale, en début de l'année 2020, son adhésion à l'UNGC était effective, en date du 13 février 2020. Cet acquis a été par la suite consolidé à travers le dépôt d'une première communication sur les progrès (COP 1), le 5 février 2021. Cette COP 1 se basait sur un plan d'action RSE, qui a été produit par l'entreprise avec la contribution des parties prenantes internes et externes.

Il s'agit d'une série d'actions RSE, mises en œuvre en recourant à une batterie d'une vingtaine de bonnes pratiques pré-identifiées, en vue de satisfaire les dix principes du Pacte Mondial des Nations Unies. Pour y parvenir et concrètement et d'une manière structurée, nous nous référons aux sept axes RSE, relevant des Lignes Directrices de l'ISO 26000, à savoir :

- (1) Gouvernance (**G**)
- (2) Droits de l'Homme (**DH**)
- (3) Environnement (**E**)
- (4) Relations et Conditions de Travail (**RCT**)
- (5) Communauté et Développement Local (**CDL**)
- (6) Questions relatives aux Consommateurs (**QC**)
- (7) Loyauté des Pratiques (**LP**)



FIG. 5 : Axes RSE / ISO 26000- Source : <https://www.afnor.org/developpement-durable/demarche-iso-26000/>

Il est à noter que les dix principes RSE de l'UNGC, qu'on citera plus tard, ainsi que les axes RSE/LD ISO 26000, leurs valeurs convergent vers les quatre piliers de la RSE, à savoir :

- (1) Les droits de l'Homme
- (2) Les Normes (internationale) du travail
- (3) La responsabilité en matière d'environnement
- (4) La lutte contre la corruption.

En effet, nous procédons à un balayage des avancées RSE, enregistrées, depuis une année, coïncidant avec la remise de la COP 1 (05 février 2021) à ce jour. Cette évolution sera traduite par une description succincte ainsi que la mesure des résultats de chacune des actions mise en œuvre, par rapport aux quatre domaines (piliers) ainsi qu'aux sept axes RSE susmentionnés, qu'on déclinera sous le chapeau de l'un ou plusieurs principes de l'UNGC.

Notons que l'évolution de **TIMAB Tunisie**, en matière de RSE, s'appuiera sur le schéma suivant :

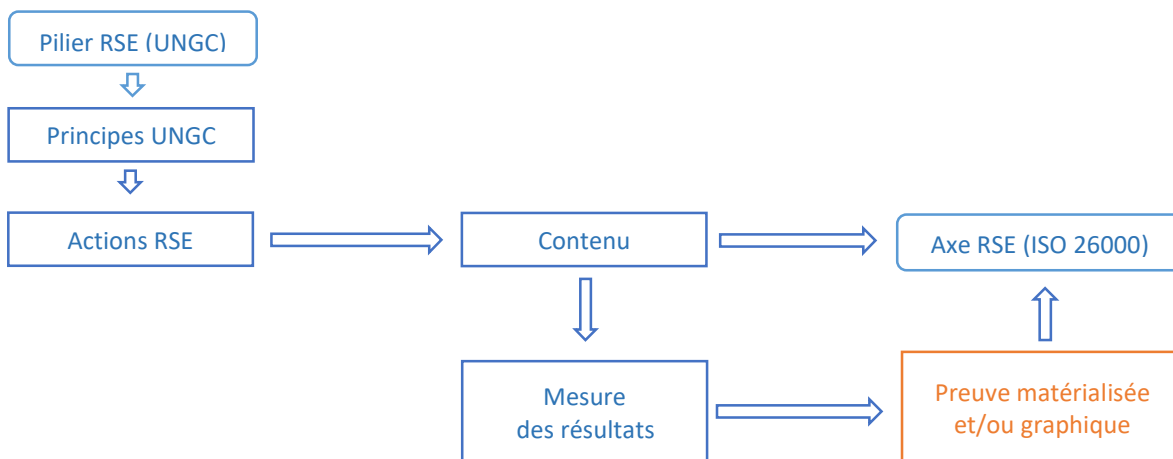
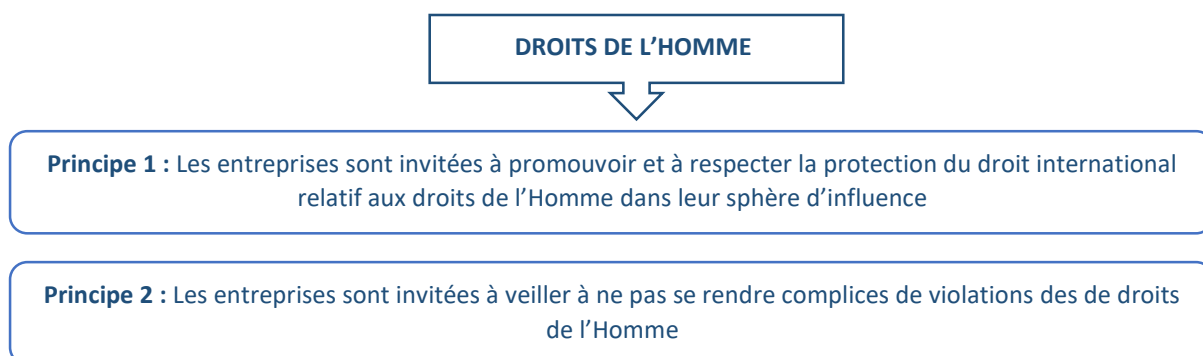


FIG. 6 : Démonstration de l'évolution RSE chez TIMAB Tunisie- 2021/2022

La période Février 2021 à Février 2022 a été marquée par la volonté de TIMAB Tunisie à poursuivre son action RSE, en suivant son plan d'action RSE, conçu et établi en 2019/2020. Les activités, qui en découlent, ont été déclinées en les activités suivantes :



Evaluations, Politique & Objectifs

TIMAB Tunisie a mis en place **une politique RSE** écrite et partagée avec les parties prenantes, soulignant notamment son respect des Droits de l'Homme.

Pour ce faire, l'entreprise a adopté **une Charte éthique Groupe (ROULLIER : Société mère bretonne française)**, traitant entre autre de la prévention d'éventuelles violations. **Une convention d'entreprise** a été en outre mise en place, indiquant explicitement **le respect du Capital humain de l'entreprise**.

Le tableau suivant illustrera les actions relevant des **Droits de l'Homme**, ainsi que la mesure de leurs résultats concrets.

SYNTHESE DES ACTIONS RSE, PRINCIPES 1 & 2/UNGC				
Actions	Mise en œuvre	Mesure des résultats	Principes UNGC respectés	Axes ISO 26000
Adopter la Charte éthique Groupe	Un plan de communication est en phase rédactionnelle. Ce plan visera entre autre une reconnaissance de l'éthique de l'entreprise, notamment en matière du respect des droits de l'Homme, notamment les parties prenantes internes et externes et les citoyens.	Une enquête, suivie d'un témoignage à ce propos auprès des parties prenantes, notamment son personnel, ses fournisseurs et/ou sous-traitants et du Public est d'usage.	1 & 2	G
	Accessibilité physique au site facilitée aux handicapés.	L'installation d'une rampe d'accès aux handicapés est planifiée pour l'année 2022.	1	Idem
Appliquer la convention d'entreprise mise en place depuis 2012	Le respect du capital humain est inscrit dans la convention.	Une veille sur d'éventuelles complicités de violations des de droits de l'Homme est d'usage.	1 & 2	Idem
Instaurer au sein de l'entreprise un système de management intégré QSE selon les standards internationaux. L'idée sera de passer d'un SMQ à un SMQSE.	TIMAB Tunisie se veut de rendre systématique la gouvernance de ses activités, y compris pour les aspects relevant du respect des droits de l'Homme. Ce système de management QSE servira de mécanisme de maintien de la vision stratégique RSE de l'entreprise.	L'entreprise a prévu de budgétiser cette action dans ses finances prévues pour 2022	Idem	Idem

TAB. 7 : Synthèse des actions TIMAB tunisie en matière de RSE, PRINCIPES 1 & 2 / UNGC

PREUVES DE REALISATION (SCAN EXTRAITS REPORTING, ANALYSE GRAPHIQUE, IMAGES-PHOTOS, ETC.) :



PHOTO 2 : Document de la Charte Ethique Groupe 2018

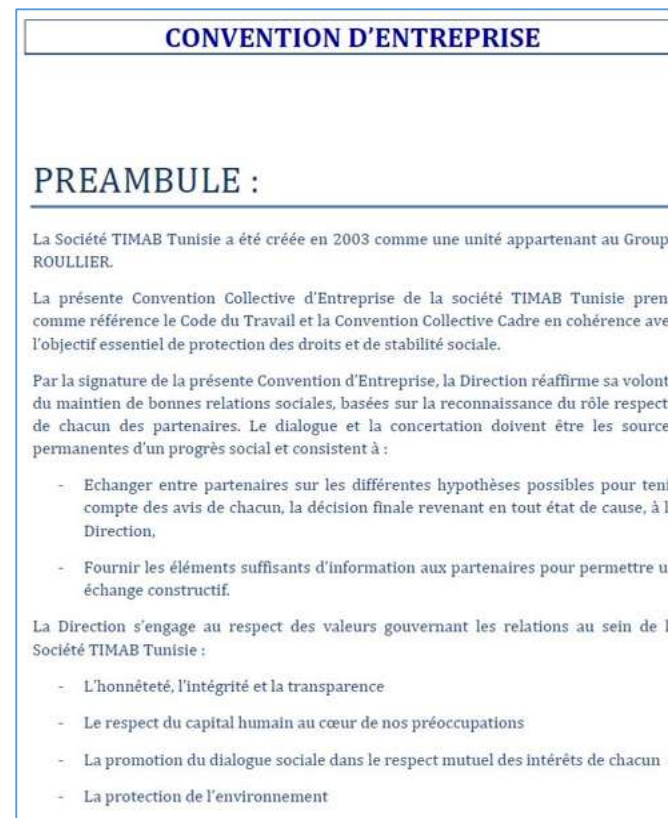


PHOTO 3 : Convention d'entreprise signée en 2012

LES NORMES (INTERNATIONALES) DU TRAVAIL



Principe 3 : Les entreprises sont invitées à respecter la liberté d'association, et à reconnaître le droit de négociation collective

Principe 4 : Les entreprises sont invitées à respecter l'élimination de toutes formes de travail forcé ou obligatoire

Principe 5 : Les entreprises sont invitées à respecter l'abolition effective du travail des enfants

Principe 6 : Les entreprises sont invitées à respecter l'élimination de la discrimination en matière d'emploi et de profession

Evaluations, Politique & Objectifs

Ladite politique RSE confirme explicitement le respect des Normes du travail en vigueur, indiqué dans le code du travail tunisien, dont le contenu est inspiré de la Référence aux Conventions fondamentales de l'OIT¹⁰ ou à d'autres textes internationaux.

Pour ce faire, l'entreprise a mis en place une convention, dite convention d'entreprise (ou d'établissement), englobant notamment le respect et le droit d'association, la négociation collective et l'abolition du travail forcé, du travail des enfants.

"Cette même convention traite des droits et des responsabilités de ses employés, leurs rémunérations et avantages. Aussi le respect des principes/procédures relatifs aux conditions de travail par les parties prenantes externes, notamment les fournisseurs, sous-traitants, etc., d'autres aspects comme la lutte contre la discrimination et le bien-être des salariés sont au cœur des préoccupations de l'entreprise"

¹⁰ OIT : Organisation Internationale du Travail

SYNTHESE DES ACTIONS RSE, PRINCIPES 3, 4, 5 & 6/UNGC				
Actions	Mise en œuvre	Mesure des résultats	Principes UNGC respectés	Axes ISO 26000
Concevoir et appliquer une convention d'établissement (entreprise)	L'entreprise veille au respect de l'application des droits fondamentaux du travail, stipulés dans le code de travail tunisien, inspiré des instructions internationales, en particulier l'OIT, est d'usage. Une concertation avec les parties prenantes y est inscrite.	<ul style="list-style-type: none"> Des accords-cadres internationaux et d'autres accords avec les syndicats sont adoptés Des actions de prévention de la discrimination sont définies, formalisées et appliquées Des concertations avec les employés et les autres parties prenantes sont d'usage. 	3, 4, 5 et 6	RCT
Constituer une équipe de football	La pratique du sport & travail est diversifiée et encouragée (financée).	Participation à des tournois.	4	Idem
Sensibilisation SST	Des panneaux de signalisation et d'affichage SST sont mis en place.	Plusieurs actions de sensibilisation du personnel de l'entreprise sont d'usage.	4 et 5	Idem
Renforcer le contrôle de la sureté du site	Un réseau de caméras de surveillance est installé dans le site.	Des actions de démonstration sont d'usage.	Idem	Idem
	Un Système d'accès sur site avec reconnaissance faciale.	Projet en cours.	Idem	
Renforcer la sécurité des employés et autres parties prenantes	Des EPI ¹¹ mis à disposition des employés, une sensibilisation est accomplie derrière et une supervision de leur port est assurée.	Des sensibilisations et/ou de formations des employés sont d'usage. (causeries)	Idem	Idem
	Une équipe première intervention et deuxième intervention est formée en secourisme	Des simulations sont d'usage.	Idem	Idem
	Les formations SST sont reprises après un stand-by provoqué par la COVID 19.	Dans le cadre d'une description d'actions en matière de SST, des sessions de sensibilisation et/ou de formation des employés sont d'usage.	Idem	Idem
	Intégration des parties prenantes dans la bonne gestion de la SST est assurée.	Réunion avec les représentants externes des employés (sous-traitants sur site).	4, 5 et 6	Idem
Veiller à la prévention site	Un plan d'opération interne (POI) est mis en place.	POI est rédigé et appliqué.	Idem	Idem
Prévention des risques industriels	Un outil EvRP (évaluation des risques professionnels) est mis en place	L'EvRP est réalisé et en phase d'initiation et d'application.	Idem	Idem

TAB. 8 : Synthèse des actions TIMAB tunisie en matière de RSE, PRINCIPES 3, 4, 5 & 6 / UNGC

¹¹ EPI : Equipement de Protection Individuelle.

PREUVES DE REALISATION (SCANS EXTRAITS REPORTING, ANALYSE GRAPHIQUE, IMAGES-PHOTOS, ETC.) :

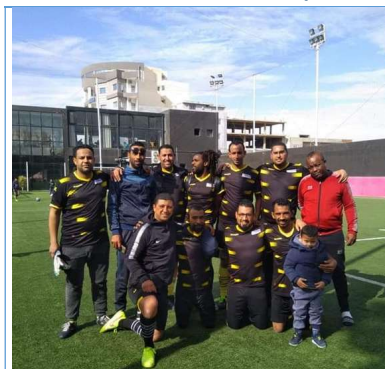


PHOTO 4 : Equipe Sport et Travail de TIMAB Tunisie

CHAPITRE II: Droits et Obligations du salarié

ARTICLE 6: Respect de la fonction et de l'égalité homme/femme

Les salariés sont tenus d'adopter une attitude en rapport avec les fonctions qu'ils occupent au sein de la société. Ils veillent au respect mutuel et à l'égalité homme/femme.

L'égalité homme/femme passe par le libre accès à toutes les fonctions de l'entreprise pour un salarié, homme ou femme sur la base d'une juste évaluation des compétences.

Le respect de chacun passe par une attitude courtoise, polie et non discriminante à l'occasion des échanges entre collaborateur et collaboratrice.

PHOTO 5 : Extrait de la Convention d'Entreprise adoptée par TIMAB Tunisie



PHOTO 6 : Formation SST



PHOTO 7 : POI



PHOTO 8 : Reconnaissance faciale-Projet 2022



PHOTO 9 : Nettoyage et contrôle revêtement des cuves d'acide

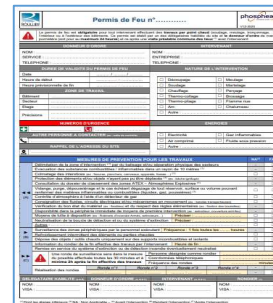


PHOTO 10 : Permis de feu

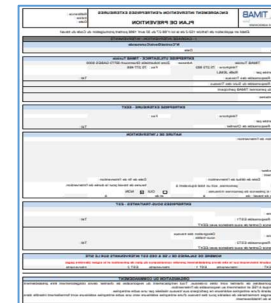


PHOTO 11 : Plan Prévention



PHOTO 12 : Désinfection 1 & 2 COVID 19

LA RESPONSABILITE EN MATIERE D'ENVIRONNEMENT



Principe 7 : Les entreprises sont invitées à appliquer l'approche de précaution face aux problèmes touchant l'environnement

Principe 8 : Les entreprises sont invitées à entreprendre des initiatives tendant à promouvoir une plus grande responsabilité en matière d'environnement

Principe 9 : Les entreprises sont invitées à favoriser la mise au point et la diffusion de technologies respectueuses de l'environnement

Evaluations, Politique & Objectifs

L'évaluation de l'empreinte environnementale chez TIMAB Tunisie passe d'abord par la volonté de l'entreprise d'œuvrer à améliorer en continue ses performances environnementale en mettant en place une politique RSE formalisée et partagée avec l'ensemble du personnel de l'entreprise, indiquant explicitement des objectifs ciblés pour une gestion préventive renforcée et une optimisation d'utilisation des ressources naturelles.

Pour ce faire, des aspects environnementaux comme les émissions atmosphériques, le transport (mobilité du personnel), les déchets, l'énergie, l'utilisation des matières premières et la manutention font l'objet d'une analyse approfondie pour mesurer leurs impacts et agir en conséquence.

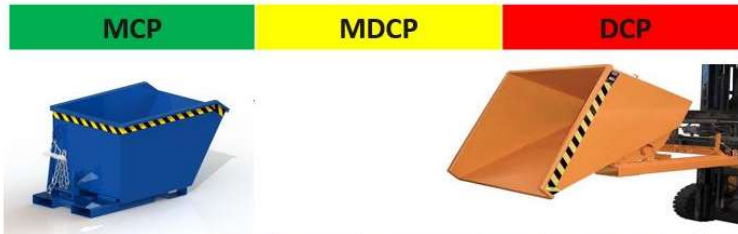
SYNTHESE DES ACTIONS RSE, PRINCIPES 7, 8, 9/UNGC				
Actions	Mise en œuvre	Mesure des résultats	Principes UNGC respectés	Axes ISO 26000
Veiller au contrôle des émissions atmosphériques (poussières, etc.)	Vérification régulière et systématique des filtres à manche, installés avant qu'ils soient colmatés.	Checklist rempli à l'appui.	7, 8 et 9	E
	Contrôle systématique des émissions atmosphériques [opacimètres sur les deux cheminées Gabès 1 (G1) et Gabès 2 (G2)].	Le dernier contrôle des émissions par un laboratoire agréé a engendré le déclenchement du remplacement des deux opacimètres installés/suivi en instantané par opacimètre - valeurs indiqués sur superviseur 7/7 et 24/24. à tracer les remplacements des manches sur AQ Manager GMAO ¹² . Une opération qui est en cours d'exécution (procédure ACHATS lancée).	Idem	Idem
Mutualiser le transport (mobilité du personnel)	Mise en place d'un plan de mobilité (remplacement du transport collectif effectué par taxis par des minibus conventionnés avec l'entreprise)	Bilan carbone amélioré en optant pour une mutualisation du transport de son personnel, encore plus optimisée en termes de préservation de l'environnement ? Moins de dégagement de GES Cette initiative entreprise a eu lieu suite à la situation sanitaire COVID-19 le transport du personnel est assuré par minibus (réduction du nombre d'allers -retours, distanciation physique garantie et désinfection périodique assurée ...)	Idem	E & RCT
Gérer mieux les déchets	Les boues acides sont levées et traitées par un recycleur agréé de l'Etat, jusqu'en fin de cycle.	Une procédure de suivi de traitement et un protocole de qualification sont d'usage	Idem	E
	Aménagement d'un éco- parc et application d'une procédure de gestion de déchets	Un monitoring qualitatif et quantitatif des déchets est d'usage. Une conformité réglementaire est ciblée.	Idem	E
	Recyclage des palettes en bois	L'utilisation des palettes de bois est optimisée.	Idem	E
	Mise en place d'une unité de compactage de sacs et de big bags et revente aux recycleurs avec suivi (obligation contractuelle de destruction et/ou valorisation autorisée)	Le volume des déchets en sacs et big bags est diminué.	Idem	E
Gérer mieux les consommations énergétiques	Suivi des données énergétiques/suivi régulier de ses consommations électriques, entretien régulier des circuits pneumatiques afin de diminuer la consommation des compresseurs	Les dépenses énergétiques ont été optimisées, ce qui apparait dans la comptabilité générale de l'entreprise.	Idem	Idem
	La direction de l'entreprise est en cours de réflexion pour l'installation d'une unité de cogénération (Prévisions : le moyen-terme = 2025).	Un projet d'optimisation énergétique est en étude. Des échanges avec des concepteurs énergéticiens sont en cours.	Idem	Idem
Améliorer la manutention engins (sous-traitance)	Mise en place d'un plan de circulation (signalétique, traçage, balisage, etc.)	Une fluidité de circulation des engins de manutention s'est faite ressentie.	Idem	E & RCT

TAB. 9 : Synthèse des actions TIMAB tunisie en matière de RSE, PRINCIPES 7, 8 et 9 / UNGC

¹² GMAO : Gestion de Maintenance Assistée par Ordinateur.

PREUVES DE REALISATION (SCANS EXTRAITS REPORTING, ANALYSE GRAPHIQUE, IMAGES-PHOTOS, ETC.) :

- Mise en place des bennes de stockage des sacs et big-bags déchirés de capacité 03 tonnes chacune.



- Mise en place d'une presse à balle pour le compactage des sacs et big-bags déchirés



PHOTO 13 : Gestion des déchets

PHOTO 14 : Presse à balle



PHOTO 15 : Registre rouge des déchets



PHOTO 16 : Nettoyage du sol par balayeuse automatique



PHOTO 17 : Minibus- Mutualisation du transport des employés



PHOTO 18 : Economie d'énergie- Loop N° 4

LA LUTTE CONTRE LA CORRUPTION



Principe 10 : Les entreprises sont invitées à agir contre la corruption sous toutes ses formes, y compris l'extorsion de fonds et les pots-de-vin

Evaluations, Politique & Objectifs

TIMAB Tunisie a inscrit dans sa politique RSE un axe stratégique, celui du renforcement de la loyauté dans ses pratiques pour la lutte contre la corruption. La Charte éthique Groupe ainsi que la Convention d'entreprise, adoptées par TIMAB Tunisie, lui serviront de référentiels formels, notamment pour lutter contre la corruption.

Des objectifs annuels spécifiques mesurables dans ce domaine devraient être pris en compte par ses dirigeants pour éviter tout risque de concurrence déloyale ou autre aspects de corruption.

D'autres axes "transversaux", non pris en compte dans notre précédente analyse, mais qui sont tout de même indiqués dans les Lignes Directrices ISO 26000, à savoir ***l'axe 5 : Communauté et Développement Local (CDL) et l'axe 6 : Questions relatives aux Consommateurs (QC)***, concernent tous les principes UNGC à suivre. On en déduit ce qui suit :

**DROITS DE L'HOMME - LES NORMES (INTERNATIONALES) DU TRAVAIL - LA RESPONSABILITE EN
MATIERE D'ENVIRONNEMENT - LA LUTTE CONTRE LA CORRUPTION**



Les 10 Principes du Pacte Mondial des Nations Unies

Evaluations, Politique & Objectifs

Dans sa politique RSE, mise en place en 2020, TIMAB Tunisie évoque explicitement son attention de plus en plus importante qui sera portée dans les années à venir à la communauté et au dépècement local de la région de Gabès, et puis une réponse plus réactive aux questions relatives à ses consommateurs.

SYNTHESE DES ACTIONS RSE, 10 PRINCIPES/UNGC				
Actions	Mise en œuvre	Mesure des résultats	Principes UNGC respectés	Axes ISO 26000
Contribuer au développement économique local	Sponsoring activité culturelle, sportive	Des actions sont en cours d'étude.	1 à 10	CDL
	Se rapprocher du milieu associatif	L'entreprise via son outil RSE se rapproche des ONG en vue d'exposer sa politique RSE et échanger sur les enjeux RSE. L'entreprise est disposée à contribuer aux projets de développement local. En réponse à une demande d'une association locale, elle a déjà participé à une campagne de propreté et d'enlèvement de déchets effectuée par la municipalité de CHATT ESSALEM, la commune qui accueille, dans son périmètre administratif, l'entreprise TIMAB Tunisie, Le Groupe Chimique Tunisien et autres industries. Le présent rapport servira de support de communication au public pour promouvoir de telles actions de coopération entre les acteurs économiques, la société civile et les pouvoirs publics locaux.	Idem	Idem
Etre à l'écoute des consommateurs	Déployer une procédure d'amélioration continue de la qualité de ses services	Être transparent sur ses conditions de production est le mot d'ordre de TIMAB Tunisie/les consommateurs veulent plus de transparence de la part des entreprises. D'où l'adoption par l'entreprise d'une certification internationale de sécurité alimentaire animale, à savoir la FCA.	Idem	QC
	Opter pour des achats responsables	Des règles pour les achats responsables sont établies.	Idem	Idem

TAB. 11 : Synthèse des actions TIMAB tunisie en matière de RSE, PRINCIPE 10 / UNGC

PREUVES DE REALISATION (SCANS EXTRAITS REPORTING, ANALYSE GRAPHIQUE, IMAGES-PHOTOS, ETC.) :



PHOTO 20 : Certificat sécurité alimentaire FCA



PHOTO 21 : Achats responsables



PHOTO 22 : Contribution de TIMAB Tunisie à la campagne municipale d'enlèvement de déchets, ceci en réponse à une demande insistante de la société civile

4. Communication

L'équipe dirigeante de TIMAB Tunisie est consciente de l'importance du volet Communication aussi bien en interne qu'en externe.

Pour ce faire un plan de communication est en cours de finalisation pour mettre le focus sur la RSE et son interaction avec l'écosystème TIMAB Tunisie.

Toutefois, des actions ponctuelles de communication ont eu lieu en interne pour sensibiliser le personnel sur le fonctionnement de la RSE et ses impacts notamment sur leurs conditions de travail et la valorisation des ressources humaines de l'entreprise.

Par ailleurs, un événement très important a été organisé le 25 novembre 2021 pour commémorer le 20^{ème} anniversaire de TIMAB Tunisie.

Ont pris part à cet événement :

- Des Parties Prenantes Internes/ Tous les membres de la direction générale de TIMAB Tunisie ainsi que tous les collaborateurs de l'entreprise. Un arrêt de l'usine de 14 heures à 22 heures a été d'usage. Outre cette présence de taille, une délégation forte de 8 personnes représentant le top management de la société mère, à savoir le Groupe ROULLIER, venue de France, y était présente.
- Des Parties Prenantes Externes/ Des représentants du Groupe Chimique Tunisien (GCT : Le plus grand fournisseur de TIMAB Tunisie), des Autorités locales, du Pôle technologique, de la plus grande organisation syndicale, à savoir l'Union le plus grand fournisseur Générale des Travailleurs Tunisiens (UGTT), de la plus grande organisation du patronat, en l'occurrence l'Union Tunisienne de l'Industrie, du Commerce et de l'Artisanat (UTICA) , autres fournisseurs, etc.

Des interventions de hauts responsables de l'entreprise y ont eu lieu, en évoquant avec beaucoup d'engagement la mise en place de l'outil RSE dans l'écosystème de gestion de l'entreprise. On citera notamment :

- (1) Une projection vidéo retraçant l'histoire de TIMAB Tunisie, ses performances industrielles et son quotidien.
- (2) Une présentation de la politique RSE, démarche RSE et des dates clés de notre adhésion au Global Compact des Nations Unies (UNGC) : de l'adhésion en début 2020 à la soumission de la première COP en début 2021 et la date limite prévue pour y soumettre la deuxième COP (présent rapport), celle du 5 février 2022. On a rappelé que TIMAB Tunisie, depuis son engagement auprès de l'UNGC, en début 2020, veille à respecter les 10 principes du Pacte Mondial des Nations Unies, convergeant vers le respect inconditionnel des droits de l'Homme, des droits internationaux du travail, la préservation de l'environnement et la lutte contre la corruption. L'entreprise s'engage aussi à garantir une approche RSE en se référant aux 17 ODD¹³ et les sept axes centraux de l'ISO 26000.
- (3) Un rappel la performance de l'outil industriel, en s'alignant avec les principes RSE/UNGC
- (4) Une vision globale stratégique sur les 10 prochaines années (développement, garantie de la continuité du travail ...)
- (4) Distribution des médailles pour les collaborateurs qui ont atteint 10 ans d'ancienneté.
- (5) Dîner avec animation musicale à l'honneur de tous les collaborateurs et les invités.

¹³ ODD : Le nom d'Objectifs de développement durable est couramment utilisé pour désigner les dix-sept objectifs établis par les États membres des Nations unies et qui sont rassemblés dans l'Agenda 2030.



PHOTO 23 : Cérémonie du 20^{ème} anniversaire de la création de TIMAB Tunisie, une filiale du Groupe ROULLIER (France)
Gabès (Tunisie), le 25/11/2021.